

Cholera Investigation Report

WASH team works closely and in high coordination with RRT (Rapid Response Team), formed from staff working in EWARN (DLOs, FLOs...).

The team, after receiving any alert, focuses on the investigation of WASH services in the hotspot areas.

The investigation includes:

1. Taking samples from drinking water resources (main stations, wells, water trucks, water taps.... etc.).
2. Investigate sewage networks and septic tanks' locations and other sanitation services.
3. Identify Hygienic practices.... etc.,
4. Assessing agriculture markets (Identify irrigation water and resource of agricultural products if applicable).

ACU WASH team conducted 6 investigations, targeting communities and camps, which are:

Harim/Dana/Atma community: All water samples, taken from water resources, were safe to drink.

Harim/Dana/Aqrabat (Ahl Al'athar, Al Sabah, Sanabel Al-ghadfa camps): All water samples, taken from water resources, were safe to drink.

Harim / Salqin / Salqin: All water samples, taken from water resources, were safe to drink; however, the water of the tank located in one of the houses was contaminated and not safe to drink.

A'zaz /A'zaz/ Azaz: All water samples, taken from water resources, were safe to drink; however, the water supplied to Al Amal hospital requires disinfection as the water is contaminated (the water is utilized for cleaning purposes).

A'zaz /A'zaz/ Bab Alsalameh: All water samples, taken from water resources, were safe to drink. However, one of the private wells located in Yazibag camp is not safe to drink.

Jarablus / Jarablus / Zoghra: All water samples, taken from water resources, were safe to drink.

For more information, please refer to the detailed reports below of each investigation.

Salqin

Gov	Idleb	Sub-district	Salqin	Community	Salqin
Date of Submission	1/27/2023	Cumulative Number of Cases		905	

Water Resources Overview

Salqin community is supplied with water through Salqin Albiyarah station, which is supported by organization and connected to water network covering the community. There are private wells, which are supported by organization and supply the nearby camps with drinking water.

يتم تغذية مدينة سلقين بالمياه عن طريق محطة البيرة (محطة سلقين الرئيسية) وهي مدعومة من قبل منظمة وهي متصلة بشبكة مياه التي تغطي كامل المدينة. يوجد ابار خاصة يتم دعمها من قبل منظمة و تقوم بتزويد المخيمات القريبة بمياه الشرب

Samples taken	10	Sample with FRC	7	Samples Contaminated	1
---------------	----	-----------------	---	----------------------	---

1. Water Resources

Number of water resources investigated			3	
Resources	Sampling Point	FRC Values	Biologically Test (Done/or not)	Contaminated or Not
محطة البيرة/ Salqin Albiyarah station	Water Station	0.3	Not done	Not Contaminated
منزل/ House	Tank	0	Done	Contaminated
خزان تجميعي عام/ Public Storage tank	Distribution Storage Tank	0	Done	Not Contaminated

2. Schools

Number of school investigated			2	
Schools	Sampling Point	FRC Values	Biologically Test (Done/or not)	Contaminated or Not
الخيرات/ Alkhayrat	Tank	0.3	Done	Not Contaminated
عدنان المالكي/ Adnan almaliky	Tank	0.3	Done	Not Contaminated

3. Health Facilities

Number of Health Facilities investigated			1	
Health Facilities	Sampling Point	FRC Values	Biologically Test (Done/or not)	Contaminated or Not
مشفى انقاذ الروح الاكاديمي/ Inqahd Alruwh Alakadimi	Tank	0	Done	Not Contaminated

4. Camps

Number of Camps investigated			2	
Camp Name	Camp Code	Supported by organization	Supported	
Al Akademia/ مخيم الاكاديمية	CP001146	Supported by organization	Supported	
Sampling Points	FRC Values	Biologically Test (Done/or not)	Contaminated or Not	
Water Truck	0.4	Not Done	Not Contaminated	
Tank	0.3	Not Done	Not Contaminated	
Camp Name	Camp Code	Supported or Not	Supported	
سكن الشباني/ Al Sakan Al Shababi	CP002066	Supported or Not	Supported	
Sampling Points	FRC Values	Biologically Test (Done/or not)	Contaminated or Not	
Water Truck	0.4	Not Done	Not Contaminated	
Tank	0.3	Not Done	Not Contaminated	

Sanitation Overview

Sanitation network covers the community, but it requires rehabilitation particularly the main line which needs to be expanded. The effluent pours into the agriculture lands out of the community.

الصرف الصحي يخدم كافة المدينة ويحتاج الى صيانة وخاصة الخط الرئيسي حيث يحتاج الى توسعة, حيث تصب مياه الصرف الصحي في الأراضي الزراعية خارج المدينة

Solid Waste

The solid waste is disposed on daily basis to landfill, where it was noticed that solid waste spreads at the streets and near of collecting points due to shortage of garbage bins.

ترحل النفايات الصلبة بشكل يومي الى المكب, حيث لوحظ انتشار النفايات على الطرقات وبالقرب من الحاويات وذلك لقلّة عدد الحاويات ضمن المدينة

For more information, please feel free to reach out via email wash@acu-sy.org

in Dana Sub-district

Gov	Idleb	Sub-district	Dana	Community	Atma/Aqrabat
Date of Submission	1/27/2023	Cumulative Number of Cases (Dana Sub-district)		8927	

Water Resources Overview

Atma Community: Two main stations provide the water to Atma community, but one of them is suspended (Atma Alshamalia station) due to lack of operation cost. The other station, Atma Alsharqia, is connected to water network and covers 85 % of the community. It requires a small-scale rehabilitation at some points along the network. The local council take responsibility of operation the station with activation of cost recovery system. The private well supplies the water to the residents in case any delay of providing water by the main station.

Aqrabat Community, camps:

- Ahl Al'athar camp is supplied with water through tanks connected to water networks in the camp.
- Al Sabah camp depends on water truck.
- Sanabel Al-ghadfa camp is supplied with water through water trucks.

تعتمد مدينة اطمة مياه الشرب على محطتين رئيسيتين هما محطة اطمة الشرقية ومحطة اطمة الشمالية (متوقفة عن العمل /ذكر سبب التوقف) ومصدر الطاقة في محطة اطمة الشرقية هو الديزل و الشبكة الكهربائية حيث يتم الضخ الى خزان ثم يتم الضخ الى الشبكة بالاسالة . وتقسيم القرية الى قطاعات ويعتمد في الضخ على نظام المناوبات (الحارة الغربية - حارة شرقية - السوق الخ) بحيث يتم فتح الشبكة كل يوم على حي شبكة المياه في المدينة جيدة بنسبة 85% لاتخلو من بعض التسريبات البسيطة من نقاط الوصل المتزلية , ويعتمد المجلس المحلي على الجباية مع وجود بعض الصعوبات في الدفع كما يوجد ضمن القرية بئر خاص يقوم بتزويد الاهالي بالصهاريج في حال تأخر الضخ على حي من الاحياء اما المخيمات المحيطة بقرية عقربات - مخيم اهل الاثر ويقع في جنوب غرب قرية عقربات يعتمد خزانات بلاستيكية كبيرة موصولة على شبكة المياه في المخيم -مخيم الصباح يقع في جنوب غرب قرية عقربات ويعتمد على الصهاريج -مخيم سنابل الغدفة يقع شمال قرية عقربات ويعتمد على الصهاريج والمنظمة المسؤولة عن تقديم وتعقيم مياه الشرب في المخيمات المذكورة اعلاه والمخيمات الاخرى في المنطقة هي منظمة اكد

Samples taken	12	Sample with FRC	7	Samples Contaminated	0
---------------	----	-----------------	---	----------------------	---

1. Water Resources

Number of water resources investigated				4	
Resources	Sampling Point	FRC Values	Biologically Test (Done/or not)	Contaminated or Not	
محطة اطمة الشرقية/Atam Alsharqia	Water Station	0	Done	Not Contaminated	
منزل عشوائي/Random House	Water Network	0	Done	Not Contaminated	
محل تجاري/A store	Water Network	0	Done	Not Contaminated	
عبوة مياه مفلترة/A bottle of water	Filtered Water	0	Done	Not Contaminated	

2. Health Facilities

Number of Health Facilities investigated				1	
Health Facilities	Sampling Point	FRC Values	Biologically Test (Done/or not)	Contaminated or Not	
مشفى الاخاء/Alakha Hospital	Tank	0	Done	Not Contaminated	

3. Camps

Number of Camps investigated				3	
Camp Name	Sampling Points	Camp Code	FRC Values	Supported by organization	Supported
Ahl Al'athar/مخيم اهل الاثر		CP000044			
				Biologically Test (Done/or not)	Contaminated or Not
	Tank		0.1	Not Done	Not Contaminated
	Tank		0.4	Not Done	Not Contaminated
Al Sabah/الصباح		CP000493		Supported or Not	Supported
				Biologically Test (Done/or not)	Contaminated or Not
	Water Truck		0.71	Not Done	Not Contaminated
	Water Truck		0.63	Not Done	Not Contaminated
-Sanabel Al-ghadfa/سنابل الغدفة		CP000493		Supported or Not	Supported
				Biologically Test (Done/or not)	Contaminated or Not
	Water Truck		0.21	Not Done	Not Contaminated
	Water Truck		0.27	Not Done	Not Contaminated

Sanitation Overview

Atma community is connected to sewer network which is in good situation and covers the city, where the effluent of sewage pours in mutual line with Qah and Salwa lines. The line was previously exposed, causing many floods during the spring season within the Atma camps. Recently, a sewage line was extended and buried until Turkish territory. The local council periodically, according to priorities, maintains the sewage lines and replaces the broken out ones, the last of which was a line with a length of 183 m on the southern side of the community.

Aqrabat Community, camps:

As for the camps mentioned above:

-Ahl al-Athar camp is connected to sewer network that flows into a main line heading to agricultural lands, then to Turkey territory.

-Al-Sabah Camp depends on septic tanks, some of which need rehabilitation. The daily desludging amount, carried out by organization, is 9 m3.

-Sanabel Al-Ghadfa camp. There is a good sewage network that flows into the line that connects to the Turkish territory, with the presence of some septic tanks.

تعتمد قرية اطمة على شبكة صرف صحي جيدة تغطي المدينة لتصرف في خط رئيسي مشترك مع صلوة وقاح ليتجه نحو الأراضي الزراعية على شكل مجرى غرب القرية مروراً في مخيمات اطمة ليدخل الأراضي التركية وكان الخط سابقاً مكشوف بسبب فيضانات كثيرة خلال فصل الربيع ضمن مخيمات اطمة ليتم مؤخراً بمد خط للصرف وطمره حتى دخوله الأراضي التركية المجلس المحلي يقوم بشكل دوري وحسب الأولويات بصيانة خطوط الصرف واستبدال المهترئ منها وكان اخره خط بطول 183 م في الجهة الجنوبية من القرية. قرية عقربات, المخيمات:

- 1- مخيم اهل الاثر على شبكة صرف صحي جيدة وتنصب في خط رئيسي متجه للأراضي الزراعية ومنه الى تركيا
- 2- مخيم الصباح فيعتمد على الحفر الفنية والبعض منها بحاجة الى ترميم. كمية الشفط اليومي 9 م3 وهي متغيرة حسب الحاجة (يتم الشفط بدعم من منظمة)
- 3- مخيم سنابل الغدفة يوجد شبكة صرف صحي جيدة تنصب في الخط الواصل الى الأراضي التركية مع وجود بعض الحفر الفنية.

Solid Waste

Atma Community: the local council disposes of the solid waste on daily basis to landfill, located in Qah.

Aqrabat Community, camps:

- Ahl Al'athar camp.

- Al Sabah camp.

- Sanabel Al-ghadfa camp.

An organization takes the responsibility of disposing of solid waste on daily basis.

اطمة: يقوم المجلس المحلي بالتخلص من النفايات الصلبة بشكل يومي وترحيلها الى المكب في قاح. عقربات, المخيمات:
- مخيم الاثر.
-مخيم الصباح.
- مخيم سنابل الغدفة.
تقوم المنظمة المسؤولة بترحيل النفايات بشكل يومي

Recommendations

-Support the main station with operation costs.

-Quantity water supplied to the community is low and this pushes the resident to secure the water from unmonitored resources.

-Replace the septic within camps with sewer network with proper discharging.

-Activation of monitoring mechanism of private wells.

-دعم المحطة الرئيسية بتكاليف التشغيل.
-كمية المياه الوادر قليلة مما يدفع الاهالي الى الاعتماد على مصادر مياه غير مراقبة.
-تبدال الحفر الفني بشبكات صرف صحي.
-تفعيل اليه من اجل مراقبة المصادر الخاصة.

Bab Alsalmeh

Gov	Aleppo	Sub-district	A'zaz	Community	Bab Alsalmeh
Date of Submission	1/27/2023	Cumulative Number of Cases (Community&Camp)		885	

Water Resources Overview

Bab Alsalmeh community: The community was supplied with water through main water station, Yazibagh water station, which covered 75% of the community and connected to water network. However, the station isn't operating due to lack of operation cost. This forced the resident to secure water through procuring water from unmonitored private wells.

Yazibagh camp: the camp is supplied with chlorinated water by organization through water trucking. Some of private wells existed into the camps and are used by residents of camp.

السلامة (سجو): كانت تعتمد المدينة على محطة يازي باغ حيث تضخ المياه منها الى شبكة تغطي حوالي 75% من المدينة، ولكن المحطة متوقفة بسبب عدم توفر تكاليف التشغيلية. وهذه دفع الاهالي على تأمين المياه من خلال شراء مياه من مصادر ابار خاصة غير مراقبة. مخيم يازيباغ: تقوم منظمة بتزويد المياه المكورة الى مخيمات يازيباغ (يضم 5 قطاعات) عن طريق النقل بالصهاريج وذلك من عدة ابار.

Samples taken	7	Sample with FRC	3	Samples Contaminated	1
---------------	---	-----------------	---	----------------------	---

1. Water Resources

Number of water resources investigated			2		
Resources	Sampling Point	FRC Values	Biologically Test (Done/or not)	Contaminated or Not	
المشفي/Al Mashfa	Private well	0	Done	Not Contaminated	
إسماعيل الأحمد/Ismal Al Ahmad	Private well	0	Done	Not Contaminated	

2. Health Facilities

Number of Health Facilities investigated			1		
Health Facilities	Sampling Point	FRC Values	Biologically Test (Done/or not)	Contaminated or Not	
مشفي سجو/Sijo Hospital	Water Truck	0	Done	Not Contaminated	

3. Camps

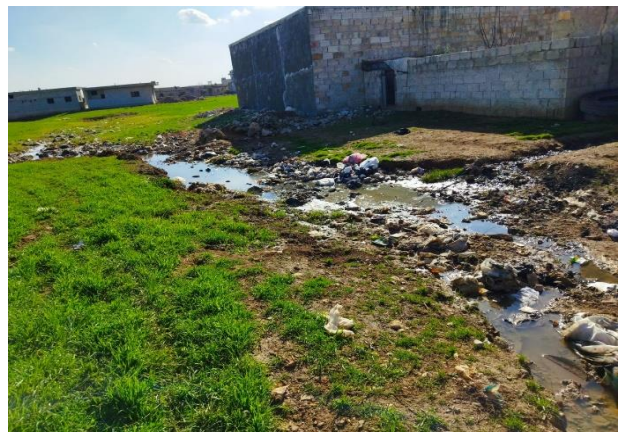
Number of Camps investigated				1	
Camp Name	Yazibagh/يازيباغ	Camp Code	CP000008	Supported by organization	Supported
Sampling Points			FRC Values	Biologically Test (Done/or not)	Contaminated or Not
Water Truck			0.6	Not Done	Not Contaminated
Water Truck			0.3	Not Done	Not Contaminated
Water Truck			0.7	Not Done	Not Contaminated
Private well			0	Done	Contaminated

Sanitation Overview

Community: Sanitation sewer networks is in moderate condition and covers 70% of the community; the remaining part depends on the private septic tanks. A collecting point of stormwater exists at the eastern part of the community which is has no good drainage out of the community.

Yazibagh camp has septic tanks distributed within the camp and used by residents, which deslugged by a supported organization.

تعتبر شبكة الصرف الصحي في بلدة السلامة بحالة متوسطة من الناحية الفنية وتغطي 80% من سكان المدينة وتجري مياه الصرف الى مجرى يقع شرق المدينة بالإضافة الى وجود بعض الأحياء التي لا توجد فيها شبكة صرف صحي حيث يقوم السكان بالاعتماد على الحفر الفنية للتخلص من مياه الصرف. يوجد نقطة لتجميع مياه المطر في الجزء الشرقي من المدينة حيث لا يوجد تصريف للمياه خارج المدينة. مخيم يازيباغ: توجد جور فنية تستخدم من قبل القاطنين بالمخيم ويتم شفطها من خلال المنظمة الداعمة.



Solid Waste

The community: the local authority disposes of the solid waste out of the community to landfill, located northen of Qastal Jend, on daily basis.

Yazibag camp: the camp is supported by organization to dispose of the solid waste to Qastal Jend on daily basis.

السلامة: يقوم المجلس المحلي بجمع القمامة بشكل يومي سواء كانت من حاويات او من طرقات المدينة وذلك عبر البات نقل مخصصة الى مكب القمامة الواقع شمال بلدة قسطل جند.
مخيم يازيباغ: تقوم المنظمة الداعمة للمخيم تقوم بترحيل القمامة بشكل يومي (جولتين في اليوم صباحية ومسائية) ونقله الى مكب القمامة الواقع شمال بلدة قسطل جندو

Recommendations

- Support the operation cost of the main station.
- Support the private wells with chlorination system and apply monitoring process.
- Monitoring of private water trucks.

دعم التكاليف التشغيلية للمحطة الرئيسية.
-دعم الابار الخاصة بمنظومة تعقيم وتطبيق اليه مراقبة.
-مراقبة الصهاريج الخاصة.

For more information, please feel free to reach out via email wash@acu-sy.org

Zoghra

Gov	Aleppo	Sub-district	Jarablus	Community	Zoghra
Date of Submission	1/27/2023	Cumulative Number of Cases (Community+Camp)		930	

Water Resources Overview

Zoghara camp is supplied by water through 3 resources, which are water station, public well and private well. The water station and the public well are supervised by organizations, where the water flows to collecting tanks, then pumped to the camp, covering 90% of the camp. The private well covers 10% of the camp, which the water was tested many times earlier and the result showed that the water of private well is safe to drink.

يتم تغذية المخيم بالمياه من خلال 3 مصادر والتي هي محطة مياه، بئر عام وبئر خاص. محطة المياه والبئر الخاص يتم الاشراف عليها من قبل منظمات، حيث تتجمع مياه هذين المصدرين في خزانات تجميعية ويتم ضخها الى المخيم. البئر الخاص يغطي 10% من المخيم، حيث تم فحص جودة المياه سابقا عدة مرات وبينت النتائج ان مياه البئر الخاص صالحة للشرب.

Samples taken	7	Sample with FRC	7	Samples Contaminated	0
---------------	---	-----------------	---	----------------------	---

1. Water Resources

Number of water resources investigated			0	
Resources	Sampling Point	FRC Values	Biologically Test (Done/or not)	Contaminated or Not
Random House/ منزل عشوائي	Tank	0.18	Not done	Not Contaminated
Random House/ منزل عشوائي	Tank	0.07	Not done	Not Contaminated
Adminstative Building/ مبنى الادارة	Tank	1.26	Not Done	Not Contaminated
Random House/ منزل عشوائي	Tank	0.18	Not Done	Not Contaminated
Random House/ منزل عشوائي	Tank	0.16	Not Done	Not Contaminated
Primary School/ المدرسة الابتدائية بالمخيم الجديد	Tank	0.05	Not Done	Not Contaminated
Health Facility/ المركز الطبي	Tank	0.84	Not Done	Not Contaminated

Sanitation Overview

A sanitation network comprises of different diameters made of PE pipes, covering the camp. The effluent of sewage flows into a septic tank, which is treated by a treatment plant. The residents sometimes use this water for irrigation.

توجد شبكة صرف صحي للمخيم من اقطار مختلفة من انابيب البولي ايثيلين لكافة شوارع المخيم بالقسمين القديم والجديد تصب في حفرة فنية تتم معالجتها بواسطة محطة معالجة ثم تصب في حفرة فنية يتم سحبها بواسطة صهاريج وبشكل يومي ويقوم الأهالي في بعض الأحيان باستخدام هذه المياه في ري مزروعاتهم وتقوم منظمة كير بالاشرف عليها

Solid Waste

The garbage bins locate and are distributed over the whole camp. The solid waste is collected and disposed on daily basis to the land fill in Ein Al-Abid.

تنتشر سلات القمامة ضمن المخيم بشكل منتظم، حيث تجمع القمامة وترحل بشكل يومي الى المكب الواقع في عين العبد.

For more information, please feel free to reach out via email wash@acu-sy.org

Azaz

Gov	Aleppo	Sub-district	A'zaz	Community	Azaz
Date of Submission	1/27/2023	Cumulative Number of Cases (Community&Camp)		737	

Water Resources Overview

A'zaz community: The community was supplied with water through main 5 water stations, but all stations are suspend and not operated due to lack of operation costs. Consequently, the residents depend on private wells , 35 wells, distributed within the community. However, these wells has no disinfection system.

Al Nour and El Iman, Al Rayan camps: the camps are supplied with water through water trucks, which are supported and monitored by an organization.

اعزاز: تعتمد مدينة اعزاز 5 محطات رئيسية تضخ إلى المدينة ولكن جميع هذه المحطات متوقفة عن العمل بسبب عدم قدرة وحدة المياه على تأمين نفقات تشغيلية , وبالتالي أصبح الاعتماد في مدينة اعزاز بالكامل على النقل بالصهاريج من حوال 35 بئر والتي لا تحتوي على أنظمة تعقيم.
مخيمات الايمان والنور والريان: يتم تزويد عن طريق الصهاريج والتي تكون مدعومة ومراقبة من قبل منظمة المسوولة.

Samples taken	13	Sample with FRC	5	Samples Contaminated	1
---------------	----	-----------------	---	----------------------	---

1. Water Resources

Number of water resources investigated				3	
Resources	Sampling Point	FRC Values	Biologically Test (Done/or not)	Contaminated or Not	
الديب/Al Deib	Private well	0	Done	Not Contaminated	
هبطو/Habtu	Private well	0	Done	Not Contaminated	
قدور ديموك/Qakro Daimouk	Private well	0	Done	Not Contaminated	

2. Health Facilities

Number of Health Facilities investigated				2	
Health Facilities	Sampling Point	FRC Values	Biologically Test (Done/or not)	Contaminated or Not	
مستوصف الامل/Al Amal	Water Truck	0	Done	Contaminated	
مركز اعزاز الصحي 3/A'zaz health center	Water Truck	0	Done	Not Contaminated	

3. Camps

Number of Camps investigated				3	
Camp Name	Bab Al Eman/باب الايمان	Camp Code	CP000003	Supported by organization	Supported
Sampling Points		FRC Values		Biologically Test (Done/or not)	
Water Truck		0.21		Not Done	
Water Truck		0.6		Not Done	
Private well		0		Done	
Camp Name	Bab Alnour/باب النور	Camp Code	CP000004	Supported or Not	Supported
Sampling Points		FRC Values		Biologically Test (Done/or not)	
Water Truck		0.2		Not Done	
Private well		0		Done	
Camp Name	Al Rayan/الريان	Camp Code	CP000004	Supported or Not	Supported
Sampling Points		FRC Values		Biologically Test (Done/or not)	
Water Truck		0.5		Not Done	
Water Truck		0.3		Not Done	

Sanitation Overview

A'zaz community: the network covers 80% of the community, that is in moderate condition with requiring a maintenance in some parts. The 20% part of the community depends on the septic tanks.

Currently, the wastewater coming from A'zaz community is used for irrigation.

Al Nour and El Iman, Al Rayan camps: the camps have a sewer network, where the sewage of Al Rayan camp pours into large septic tanks, then desludged to treat planet of Dahyet Sijo camp.

The sewage of Al Nour and El Iman camps pours into the main outlet of Shimarín community.

The supporting organization support the maintenance of sewer networks of the camps.

اعزاز: تعتبر شبكة الصرف الصحي في مدينة اعزاز بحالة متوسطة من الناحية الفنية (الشبكة قديمة نسبياً و تعرضت للضرر وبحاجة للتوسعة وهناك مشاكل في بعض الخطوط) وتغطي 80% من سكان المدينة وتجري مياه الصرف الى جنوب المدينة بالإضافة الى وجود بعض الأحياء التي لا توجد فيها شبكة صرف صحي حيث يقوم السكان بالاعتماد على الحفر الفنية للتخلص من مياه الصرف. في الوقت الحالي يتم استخدام معظم مياه الصرف الناتجة عن مدينة اعزاز في ري المزروعات كالأشجار والخضروات .

مخيمات الايمان والنور والريان : توجد شبكة صرف صحية في المخيمات الثلاثة تغطي كامل المخيمات , مياه الصرف في مخيم الريان تصب في جورئين فنيين كبيرتين ومن ثم تشفط المياه وتنقل الى محطة المعالجة التابعة لمخيم ضاحية سجو

أما مخيمي الايمان والنور فيصبان في مجرى مياه الصرف لبلدة شمارين وتقوم المنظمات الداعمة بمتابعة تنظيف المطريات وتسليك المجاري في حال تعرضها للانسداد.

Solid Waste

A'zaz community: Local authority disposes of the solid waste on daily basis to the main land fill in Qastal Jend.

The camps: the supporting organizations manage the solid waste through conveying it to the main landfill located in Northern of Akda.

اعزاز: يقوم المجلس المحلي بجمع القمامة بشكل يومي سواء كانت من حاويات او من طرقات المدينة وذلك عبر البات نقل مخصصة الى مكب القمامة الواقع شمال بلدة قسطل جندو.
مخيمات الايمان والنور والريان : تقوم المنظمات الداعمة للمخيمات بإدارة النفايات الصلبة وترحيلها الى المكب الرئيسي في الواقع شمال اكدة.

Recommendations

- Supporting the main station with operation costs.
- Applying monitoring mechanism for private wells.
- Expansion of the sewer network of the community.
- Construction of wastewater plant for treatment.
- Disinfection of water trucks that provide health facility with water

- دعم المحطات الرئيسية للتشغيل.
- تطبيق البات لمراقبة الابار الخاصة
- توسعة شبكة الصرف الصحي
- انشاء محطة معالجة مياه للصرف الصحي
- تعقيم الصهاريج التي تغذي المراكز الصحية بالمياه

For more information, please feel free to reach out via email wash@acu-sy.org