

Date: 25.04.2022

تقرير حول جودة مياه الشرب في قرية مرمي الحجر

○ حول قرية مرمي الحجر (Marma Elhajar)

- تقع قرية مرمي الحجر على مسافة 4.5 كم جنوب غرب مدينة جرابلس ويبلغ عدد سكانها حوالي 2331 نسمة.

المحافظة	المنطقة	الناحية	المجتمع
حلب	جرابلس	جرابلس	مرمي الحجر

موقع القرية○ خدمات المياه والاصحاح في المنطقة

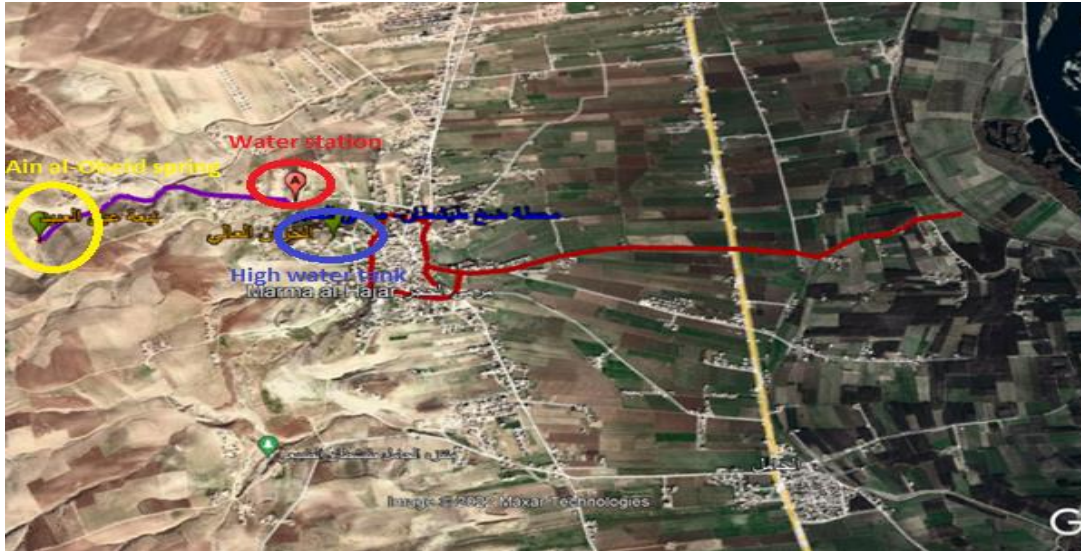
- يتم تزويد القرية بمياه الشرب من نبع "عين العبيد" الذي يبعد حوالي 1.5 كم عن محطة الضخ حيث يتم إسترجار المياه من النبع من خلال أنبوب طوله 1300 م مكون من جزأين حيث الجزء الأول من المعدن بينما الجزء الآخر هو عبارة عن أنبوب أسبستوس قديم تم تركيبه منذ أكثر من 20 عامًا والذي بدوره يصل إلى خزان مياه أرضي من الخرسانة المسلحة سعته 200 متر مكعب حيث يصب الماء في هذا الخزان استعدادًا لضخه بواسطة مضخات أفقية بتدفق إجمالي قدره 50 مترًا مكعبًا بالساعة إلى خزان مياه عالي سعته 50 مترًا مكعبًا يقع داخل القرية و لمدة 3 ثلاث ساعات يوميًا ثم يتم ضخ المياه المتجمعة في هذا الخزان العالي عبر شبكة المياه لسكان القرية حيث يؤمن الخزان العالي الضغط اللازم لإيصال المياه إلى منازل الناس.
- يعتمد سكان القرية أيضا على التزود بالمياه من خلال صهاريج حيث ان كميات المياه القادمة من محطة الضخ لاتكفي الاستهلاك اليومي.
- قامت منظمة كير الدولية "CARE International" بإعادة تأهيل محطة المياه حيث تم الانتهاء من جميع الأعمال بنهاية شهر آذار 2022.
- يتم تعقيم المياه باستخدام الكلور السائل الذي يضاف إلى الماء عن طريق مضخة الكلورالنبضية المتصلة بأنابيب الضخ الرئيسية بعد المضخات.
- حاليا ، لا توجد جهات داعمة في المنطقة ، حيث تقوم السلطات المحلية بتشغيل محطة المياه.
- تجدر الإشارة إلى أنه خلال السنوات الماضية لم يتم تسجيل أي حالات تلوث للمياه بالمنطقة.

○ وصف موقع النبع

- تقع أسفل الوادي وتنبع من ضمن الصخور.
- يوجد مكب نفايات على بعد تقريبي 575 م من موقع النبع، كما هو موضح أدناه. مع العلم أن فرق المنسوب الجغرافي بين المكب والنبع حوالي 50 متر (المكب اعلى من النبع).



- توجد أراضي زراعية تحيط بالنبع و تتم زراعتها بمحاصيل مختلفة. تبعد هذه الأراضي الزراعية عن النبع حوالي 500 متر ويتم تسميدها ، لكن عملية التسميد ضعيفة للغاية بسبب ارتفاع تكاليف الأسمدة.
- يوضح الشكل أدناه موقع النبع ومحطة المياه وخزان المياه العالي بالإضافة إلى مسار خط الضخ.



- يبين اللون الاحمر خط الصرف الصحي
- اما اللون البنفسجي هو خط الواصل بين النبع ومحطة الضخ

○ الانذار بتلوث المياه

1. ابلاغ الاولي عن التلوث

- أبلغت السلطات المحلية فريق المياه والإصحاح البيئي في وحدة تنسيق الدعم أن لون المياه قد تحول بشكل طفيف إلى اللون الأصفر ونتيجة لهذا الوضع المفاجئ فقد اتخذوا بعض الخطوات مثل إيقاف ضخ المياه من المحطة والاعتماد على نقل المياه بالشاحنات من مصادر أخرى.

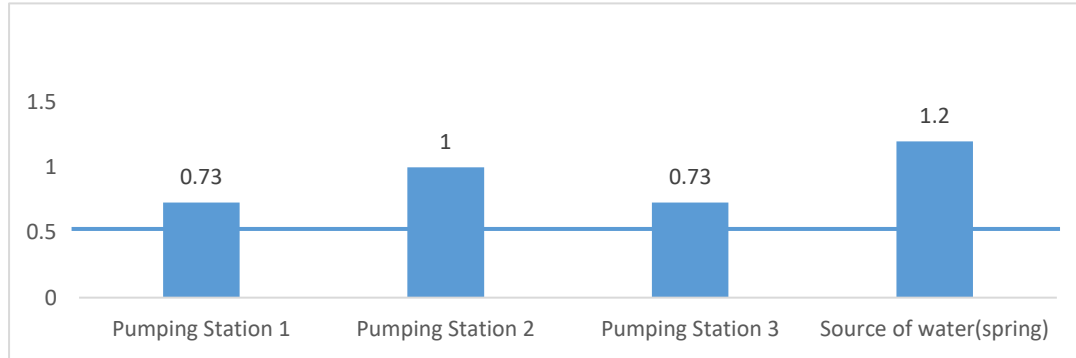
2. إجراء زيارة للموقع

- قام فريق المياه والإصحاح البيئي التابع لوحدة تنسيق الدعم بزيارة القرية وقام بأخذ عينة من خزان مياه محطة الضخ (خزان المياه الأرضي) وأجرى التحاليل اللازمة في المختبر المركزي التابع للوحدة في مدينة اعزاز. حاليًا يقوم فريق المياه والإصحاح البيئي التابع لوحدة تنسيق الدعم بأخذ عينات بشكل دوري لمقارنة النتائج.

3. نتائج تحليل المياه

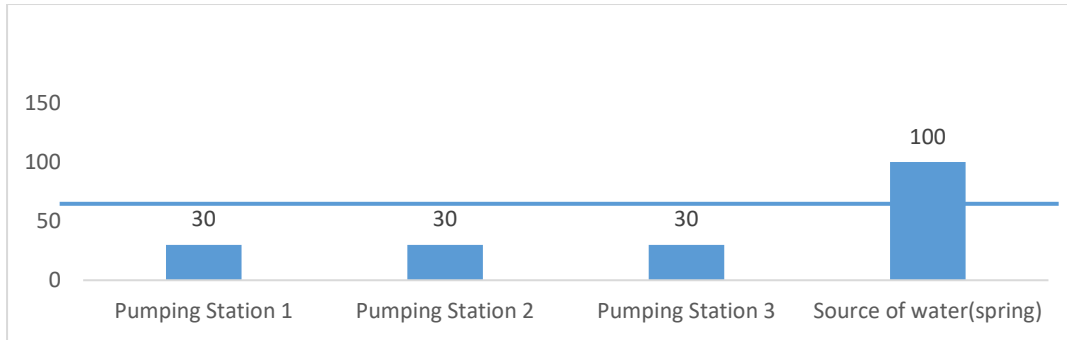
قام فريق المياه والإصحاح بتحليل عينات فيزيائية، كيميائية وجراثومية واعداد التقارير. كانت النتائج على النحو التالي:

❖ الامونيا



الحد المسموح للامونيا حسب المواصفات القياسية لمياه الشرب 0.5 ملغ/ل.

❖ النترات



الحد المسموح للنترات حسب المواصفات القياسية لمياه الشرب 50 ملغ/ل.

❖ التحليل الجرثومي

- أظهرت نتائج تحليل العينات المأخوذة من النبع ومحطة الضخ عدم وجود مستعمرات الإشريكية القولونية عند 44 درجة مئوية (لا يوجد تلوث بسبب مياه الصرف الصحي).

4. الخلاصة

تبين نتائج تحليل عينات مياه الشرب والمعطيات الأولية انه لا يوجد اي تلوث بمياه الصرف الصحي وان مصدر المياه الرئيسي (النبع) ملوث كيميائيا وخاصة بالامونيا والنترات والتي تكون على الاغلب نتيجة لجريان المياه الجوفية الملوثة باتجاه النبع واختلاطها بمياه العذبة للنبعة.

5. الإجراءات المستقبلية

سيقوم فريق المياه والإصحاح البيئي التابع لوحدة تنسيق الدعم بعينات أخرى في الأيام المقبلة لمتابعة التغيرات في الخواص الكيميائية للمياه ، وخاصة في نبع المياه ، بالإضافة إلى المشاركة في جهود المناصرة الهادفة إلى إيجاد حلول مستدامة بالتعاون مع جميع الجهات الفاعلة..